

บทที่ 2

ผลการปฏิบัติตามมาตรการป้องกันและแก้ไขผลกระทบสิ่งแวดล้อม

2.1 การติดตามตรวจสอบผลการปฏิบัติตามมาตรการป้องกันและแก้ไขผลกระทบสิ่งแวดล้อม

การติดตามตรวจสอบผลการปฏิบัติตามมาตรการป้องกันและแก้ไขผลกระทบสิ่งแวดล้อม โครงการโรงกลั่นน้ำมันบางจากศรีราชา (โครงการปรับปรุงคุณภาพน้ำมันมาตรฐานยูโร 5) (ระยะก่อสร้าง) ตามมาตรการฯ ที่กำหนดในรายงานการเปลี่ยนแปลงรายละเอียดโครงการในรายงานการประเมินผลกระทบสิ่งแวดล้อม (ครั้งที่ 6) (โครงการปรับปรุงคุณภาพน้ำมันมาตรฐานยูโร 5) โดยเสนอต่อกรมโรงงานอุตสาหกรรม และได้รับการพิจารณาเห็นชอบ ตามหนังสือเลขที่ ออก 0303/(ส.4) 10819 ลงวันที่ 11 พฤศจิกายน พ.ศ. 2564 และสำนักงานนโยบายและแผนทรัพยากรธรรมชาติและสิ่งแวดล้อม (สผ.) มีมติรับทราบ ตามหนังสือเลขที่ ทส 1010.8/19153 ลงวันที่ 14 ธันวาคม พ.ศ. 2564 โดย บริษัท บางจาก ศรีราชา จำกัด (มหาชน) ในฐานะเจ้าของโครงการ ได้มอบหมายให้บริษัท ยูไนเต็ด แอนนาลิสต์ แอนด์ เอ็นจิเนียริง คอนซัลแตนท์ จำกัด (บริษัท ยูเออี) ซึ่งเป็นบริษัทที่ปรึกษาด้านสิ่งแวดล้อม ได้เข้าตรวจสอบการปฏิบัติตามมาตรการป้องกันและแก้ไขผลกระทบสิ่งแวดล้อม เพื่อให้การดำเนินงานของโครงการให้เป็นไปตามที่มาตรการกำหนด ด้วยวิธี Walk-Through Survey Audit และตรวจสอบบันทึกผลการดำเนินงานอย่างต่อเนื่อง ซึ่งระหว่างเดือนกรกฎาคม-พฤศจิกายน พ.ศ. 2566 บริษัทที่ปรึกษาได้ดำเนินการตรวจสอบการปฏิบัติตามมาตรการฯ เมื่อวันที่ 6 พฤศจิกายน พ.ศ. 2566

2.2 ผลการตรวจสอบผลการปฏิบัติตามมาตรการป้องกันและแก้ไขผลกระทบสิ่งแวดล้อม

ผลการตรวจสอบการปฏิบัติตามมาตรการป้องกันและแก้ไขผลกระทบสิ่งแวดล้อม ระหว่างเดือนกรกฎาคม-พฤศจิกายน พ.ศ. 2566 แสดงดังตารางที่ 2-1 โดยมีรายละเอียดดังนี้

- 1) ทรัพยากรกายภาพ
 - 1.1) คุณภาพอากาศ
 - 1.2) คุณภาพน้ำ
 - 1.3) ระดับเสียง
- 2) คุณค่าการใช้ประโยชน์ของมนุษย์
 - 2.1) การคมนาคมขนส่ง
 - 2.2) การจัดการของเสีย
- 3) คุณค่าคุณภาพชีวิต
 - 3.1) สภาพสังคมเศรษฐกิจ
 - 3.2) สาธารณสุข
 - 3.3) อาชีวอนามัยและความปลอดภัย

ตารางที่ 2-1 ผลการปฏิบัติตามมาตรการป้องกันและแก้ไขผลกระทบสิ่งแวดล้อม โครงการโรงกลั่นน้ำมันบางจากศรีราชา (โครงการปรับปรุงคุณภาพน้ำมันมาตรฐานยูโร 5 (ระยะก่อสร้าง)
บริษัท บางจาก ศรีราชา จำกัด (มหาชน) ระหว่างเดือนกรกฎาคม-พฤศจิกายน พ.ศ. 2566

ผลกระทบสิ่งแวดล้อม	มาตรการป้องกันและแก้ไขผลกระทบสิ่งแวดล้อม	รายละเอียดการปฏิบัติตามมาตรการฯ	ปัญหา/ อุปสรรค และ การแก้ไข	เอกสารอ้างอิง
1. ทรัพยากรกายภาพ				
1.1 คุณภาพอากาศ	- รถบรรทุกวัสดุต้องมีสิ่งปิดและ/หรือสิ่งผูกมัดในส่วนบรรทุก เพื่อป้องกันการตกหล่นของวัสดุที่บรรทุกอยู่	- โครงการกำหนดให้รถบรรทุกวัสดุทุกคันที่เข้าพื้นที่โครงการปิดคลุมผ้าใบในส่วนบรรทุก เพื่อป้องกันการตกหล่นของวัสดุระหว่างการขนส่ง	-	รูปที่ 2-1
	- ห้ามเผาทำลายเศษวัสดุหรือขยะมูลฝอยในพื้นที่ก่อสร้าง	- โครงการมีข้อกำหนดห้ามเผาเศษวัสดุหรือขยะมูลฝอยในพื้นที่ก่อสร้าง โดยกำชับให้ผู้รับเหมาปฏิบัติตามข้อกำหนดอย่างเคร่งครัด	-	ภาคผนวก ข-1
	- จัดหาอุปกรณ์ป้องกันฝุ่นละอองและดูแลให้มีการใช้อุปกรณ์ป้องกันอย่างเคร่งครัด	- โครงการได้จัดเตรียมอุปกรณ์ป้องกันฝุ่นละอองให้แก่คนงาน และเน้นย้ำให้คนงานสวมใส่อุปกรณ์ป้องกันฝุ่นละอองตลอดเวลาที่ปฏิบัติ	-	รูปที่ 2-2
1.2 คุณภาพน้ำ	- ห้ามมิให้มีการระบายน้ำเสียลงสู่รางระบายน้ำฝนของโครงการ	- ปัจจุบัน (ระหว่างเดือนกรกฎาคม-พฤศจิกายน พ.ศ. 2566) กิจกรรมการก่อสร้าง ได้แก่ ติดตั้งคอมเพรสเซอร์ ท่อน้ำมัน นังร้าน ประกอบติดตั้งอุปกรณ์ด้านใน T-3601 งานขนย้ายและกำจัดขยะ เป็นต้น โดยน้ำเสียที่เกิดขึ้นจากกิจกรรมการก่อสร้างจึงเกิดขึ้นน้อย อย่างไรก็ตามโครงการได้กำหนดให้ผู้รับเหมาห้ามนำขี้คนงานทุกคนไม่ให้ระบายน้ำเสียจากการก่อสร้างลงสู่รางระบายน้ำฝน	-	-

ตารางที่ 2-1 ผลการปฏิบัติตามมาตรการป้องกันและแก้ไขผลกระทบสิ่งแวดล้อม โครงการโรงกลั่นน้ำมันบางจากศรีราชา (โครงการปรับปรุงคุณภาพน้ำมันมาตรฐานยูโร 5) (ระยะก่อสร้าง)
บริษัท บางจาก ศรีราชา จำกัด (มหาชน) ระหว่างเดือนกรกฎาคม-พฤศจิกายน พ.ศ. 2566

ผลกระทบสิ่งแวดล้อม	มาตรการป้องกันและแก้ไขผลกระทบสิ่งแวดล้อม	รายละเอียดการปฏิบัติตามมาตรการฯ	ปัญหา/อุปสรรค และการแก้ไข	เอกสารอ้างอิง
1. ทรัพยากรกายภาพ (ต่อ)				
1.2 คุณภาพน้ำ (ต่อ)	- ห้ามทิ้งขยะลงในทางระบายน้ำและท่อรวบรวมน้ำเสียและตรวจตราไม่ให้มีการอุดตันหรือกีดขวาง	- โครงการได้จัดเตรียมถังขยะแยกประเภทให้มีความเพียงพอ โดยจัดวางไว้ตามจุดต่าง ๆ ในพื้นที่ก่อสร้าง พร้อมทั้งกำชับคนงานไม่ให้ทิ้งขยะลงทางระบายน้ำและท่อรวบรวมน้ำเสีย รวมทั้งมีการตรวจสอบวางระบายเป็นประจำเพื่อป้องกันการอุดตัน	-	รูปที่ 2-6
1.3 ระดับเสียง	- งดกิจกรรมการก่อสร้าง ที่ก่อให้เกิดเสียงดังในช่วงเวลา 19.00 - 07.00 น.	- ปัจจุบัน (ระหว่างเดือนกรกฎาคม-พฤศจิกายน พ.ศ. 2566) กิจกรรมการก่อสร้างได้แก่ ติดตั้งคอมเพรสเซอร์ ท่อน้ำมัน นั่งร้าน ประกอบติดตั้งอุปกรณ์ด้านใน T-3601 งานขนย้ายและกำจัดขยะ เป็นต้น โดยกำหนดช่วงเวลาทำงานระหว่าง 08.00 – 20.00 น. โดยกำหนดให้กิจกรรมหลังเวลา 17.00 น. เป็นงานที่ไม่ก่อให้เกิดเสียงดัง เช่น งานเทคอนกรีต งานขุดดิน	-	ภาคผนวก ข-2
	- ดูแลรักษาเครื่องมือ เครื่องจักร อุปกรณ์การก่อสร้าง ให้อยู่ในสภาพดีตลอดเวลา เพื่อลดระดับเสียงจากอุปกรณ์ดังกล่าว	- โครงการจัดให้มีเจ้าหน้าที่ตรวจสอบสภาพและดูแลรักษาเครื่องมือ เครื่องจักร อุปกรณ์การก่อสร้างต่าง ๆ ให้อยู่ในสภาพดีและพร้อมใช้งาน เพื่อลดระดับเสียงจากอุปกรณ์เครื่องจักร	-	ภาคผนวก ข-3

ตารางที่ 2-1 ผลการปฏิบัติตามมาตรการป้องกันและแก้ไขผลกระทบสิ่งแวดล้อม โครงการโรงกลั่นน้ำมันบางจากศรีราชา (โครงการปรับปรุงคุณภาพน้ำมันมาตรฐานยูโร 5) (ระยะก่อสร้าง)
บริษัท บางจาก ศรีราชา จำกัด (มหาชน) ระหว่างเดือนกรกฎาคม-พฤศจิกายน พ.ศ. 2566

ผลกระทบสิ่งแวดล้อม	มาตรการป้องกันและแก้ไขผลกระทบสิ่งแวดล้อม	รายละเอียดการปฏิบัติตามมาตรการฯ	ปัญหา/ อุปสรรค และ การแก้ไข	เอกสารอ้างอิง
1. ทรัพยากรกายภาพ (ต่อ)				
1.3 ระดับเสียง (ต่อ)	- จัดหาอุปกรณ์ป้องกันเสียง เช่น ที่อุดหู (ear plug) หรือที่ครอบหู (ear muff) ให้กับคนงานก่อสร้างที่ทำงานในบริเวณที่มีเสียงดังเกินกว่า 85 เดซิเบล (เอ)	- โครงการได้จัดเตรียมอุปกรณ์ป้องกันเสียง เช่น ที่อุดหู (ear plug) หรือที่ครอบหู (ear muff) และกำชับให้คนงานสวมใส่อุปกรณ์ป้องกันเสียงทุกครั้งขณะที่ปฏิบัติงานบริเวณที่มีเสียงดัง พร้อมติดป้ายแจ้งเตือนบริเวณที่มีเสียงดังภายในบริเวณพื้นที่ก่อสร้าง	-	รูปที่ 2-3 รูปที่ 2-4
	- จัดหาและดูแลให้มีการใช้อุปกรณ์ป้องกันเสียงอย่างเคร่งครัด	- โครงการได้จัดเตรียมอุปกรณ์ป้องกันเสียง เช่น ที่อุดหู (ear plug) หรือที่ครอบหู (ear muff) และกำชับให้คนงานสวมใส่อุปกรณ์ป้องกันเสียงทุกครั้งขณะที่ปฏิบัติงานบริเวณที่มีเสียงดัง พร้อมติดป้ายแจ้งเตือนบริเวณที่มีเสียงดังภายในบริเวณพื้นที่ก่อสร้าง พร้อมทั้งดูแลตรวจสอบอุปกรณ์ป้องกันเสียงให้มีอยู่ในสภาพพร้อมใช้งาน	-	รูปที่ 2-3 รูปที่ 2-4
2. คุณค่าการใช้ประโยชน์ของมนุษย์				
2.1 การคมนาคมขนส่ง	- บริษัทรับเหมาจะต้องอบรมพนักงานขับรถให้ปฏิบัติตามกฎจราจรอย่างเคร่งครัด	- โครงการได้จัดอบรมพนักงานขับรถ และเน้นย้ำให้ปฏิบัติตามกฎจราจร และตามข้อกำหนดของโครงการอย่างเคร่งครัด	-	รูปที่ 2-5 ภาคผนวก ข-4

ตารางที่ 2-1 ผลการปฏิบัติตามมาตรการป้องกันและแก้ไขผลกระทบสิ่งแวดล้อม โครงการโรงกลั่นน้ำมันบางจากศรีราชา (โครงการปรับปรุงคุณภาพน้ำมันมาตรฐานยูโร 5) (ระยะก่อสร้าง)
บริษัท บางจาก ศรีราชา จำกัด (มหาชน) ระหว่างเดือนกรกฎาคม-พฤศจิกายน พ.ศ. 2566

ผลกระทบสิ่งแวดล้อม	มาตรการป้องกันและแก้ไขผลกระทบสิ่งแวดล้อม	รายละเอียดการปฏิบัติตามมาตรการฯ	ปัญหา/อุปสรรค และการแก้ไข	เอกสารอ้างอิง
2. คุณค่าการใช้ประโยชน์ของมนุษย์ (ต่อ)				
2.1 การคมนาคมขนส่ง (ต่อ)	- หลีกเลี่ยงการขนส่งในช่วงเวลาที่มีการจราจรคับคั่ง	- โครงการกำชับพนักงานขับรถให้หลีกเลี่ยงการขนส่งในช่วงเวลาเร่งด่วน เพื่อป้องกันการจราจรติดขัด	-	-
	- ควบคุมน้ำหนักรถบรรทุกไม่ให้บรรทุกวัสดุมากเกินไป เพื่อป้องกันความเสียหายของพื้นผิวจราจร ซึ่งอาจทำให้เกิดอุบัติเหตุได้	- โครงการและบริษัทรับเหมาดำเนินการจัดอบรมพนักงานขับรถให้ปฏิบัติตามกฎจราจร และตามข้อกำหนดของโครงการ โดยต้องควบคุมน้ำหนักรถบรรทุกไม่ให้บรรทุกวัสดุมากเกินไป เพื่อป้องกันความเสียหายของพื้นผิวจราจรทั้งถนนสาธารณะและถนนภายในพื้นที่โครงการ	-	รูปที่ 2-5 ภาคผนวก ข-4 ภาคผนวก ข-5
	- ตรวจสอบสภาพเครื่องยนต์รถทุกครั้งตามคู่มือการบำรุงรักษารถตลอดอายุการใช้งาน	- โครงการมอบหมายให้บริษัทรับเหมาให้พนักงานขับรถตรวจสอบสภาพเครื่องยนต์ทุกครั้ง เพื่อบำรุงรักษารถให้มีสภาพพร้อมในการใช้งาน	-	ภาคผนวก ข-5
	- จัดระบบและทิศทางการจราจรในพื้นที่ก่อสร้างให้เป็นระเบียบ	- โครงการได้จัดระบบและทิศทางการจราจรในพื้นที่ก่อสร้างให้เป็นระเบียบ พร้อมมีเจ้าหน้าที่รักษาความปลอดภัยของโครงการคอยตรวจสอบการเข้า-ออกของรถ	-	รูปที่ 2-12

ตารางที่ 2-1 ผลการปฏิบัติตามมาตรการป้องกันและแก้ไขผลกระทบสิ่งแวดล้อม โครงการโรงกลั่นน้ำมันบางจากศรีราชา (โครงการปรับปรุงคุณภาพน้ำมันมาตรฐานยูโร 5) (ระยะก่อสร้าง)
บริษัท บางจาก ศรีราชา จำกัด (มหาชน) ระหว่างเดือนกรกฎาคม-พฤศจิกายน พ.ศ. 2566

ผลกระทบสิ่งแวดล้อม	มาตรการป้องกันและแก้ไขผลกระทบสิ่งแวดล้อม	รายละเอียดการปฏิบัติตามมาตรการฯ	ปัญหา/อุปสรรค และการแก้ไข	เอกสารอ้างอิง
2. คุณค่าการใช้ประโยชน์ของมนุษย์ (ต่อ)				
2.1 การคมนาคมขนส่ง (ต่อ)	- จำกัดความเร็วรถไม่เกิน 40 กม./ชม. ในเขตชุมชน	- โครงการได้จัดอบรมพนักงานขับรถ และเน้นย้ำให้ปฏิบัติตามกฎจราจร และตามข้อกำหนดของโครงการ โดยต้องควบคุมความเร็วรถไม่เกิน 40 กม./ชม. กรณีที่ขับรถบรรทุกในเขตชุมชน	-	รูปที่ 2-5
	- ให้ผู้ขับขี่จักรยานยนต์สวมหมวกนิรภัย ผู้ขับขี่รถยนต์คาดเข็มขัดนิรภัย และปฏิบัติตามกฎจราจรอย่างเคร่งครัด	- โครงการไม่มีรถจักรยานยนต์เข้ามาในพื้นที่โครงการ และจัดอบรมพนักงานขับรถเพื่อเน้นย้ำให้ปฏิบัติตามกฎจราจรพนักงานขับรถและผู้โดยสารต้องคาดเข็มขัดนิรภัยทุกครั้ง	-	รูปที่ 2-5 ภาคผนวก ข-3
2.2 การจัดการของเสีย	- กำหนดให้บริษัทรับเหมาต้องแยกประเภทของมูลฝอยที่เกิดจากการอุปโภค-บริโภคของ คนงานก่อสร้างออกจากกากของเสียอุตสาหกรรม โดยจัดให้มีถังรองรับแยกเป็นประเภทที่มีฝาปิดมิดชิด	- โครงการได้จัดเตรียมถังขยะแยกประเภทที่มีฝาปิดมิดชิด สำหรับรวบรวมมูลฝอยที่เกิดจากการอุปโภค - บริโภคของคนงานก่อสร้าง	-	รูปที่ 2-6 ภาคผนวก ข-1
	- ห้ามทิ้งขยะลงในทางระบายน้ำ ท่อรวบรวมน้ำเสีย และแหล่งน้ำต่าง ๆ ของโครงการ	- โครงการได้จัดเตรียมถังขยะแยกประเภทให้มีความเพียงพอ โดยจัดวางไว้ตามจุดต่าง ๆ ในพื้นที่ก่อสร้าง พร้อมทั้งกำชับคนงานไม่ให้ทิ้งขยะลงทางระบายน้ำ ท่อรวบรวมน้ำเสียและแหล่งน้ำต่าง ๆ ของโครงการ รวมทั้งมีการตรวจสอบรางระบายเป็นประจำเพื่อป้องกันการอุดตัน	-	รูปที่ 2-6 ภาคผนวก ข-1

ตารางที่ 2-1 ผลการปฏิบัติตามมาตรการป้องกันและแก้ไขผลกระทบสิ่งแวดล้อม โครงการโรงกลั่นน้ำมันบางจากศรีราชา (โครงการปรับปรุงคุณภาพน้ำมันมาตรฐานยูโร 5) (ระยะก่อสร้าง)
บริษัท บางจาก ศรีราชา จำกัด (มหาชน) ระหว่างเดือนกรกฎาคม-พฤศจิกายน พ.ศ. 2566

ผลกระทบสิ่งแวดล้อม	มาตรการป้องกันและแก้ไขผลกระทบสิ่งแวดล้อม	รายละเอียดการปฏิบัติตามมาตรการฯ	ปัญหา/อุปสรรค และการแก้ไข	เอกสารอ้างอิง
2. คุณค่าการใช้ประโยชน์ของมนุษย์ (ต่อ)				
2.2 การจัดการของเสีย (ต่อ)	- แยกประเภทขยะเพื่อนำขยะที่ยังมีประโยชน์กลับมาใช้ใหม่หรือจำหน่ายต่อไป โดยจัดกองเก็บรวมกันอย่างเป็นระเบียบเพื่อขายหรือนำกลับไปใช้ประโยชน์	- โครงการได้จัดเตรียมถังขยะแยกประเภทที่มีฝาปิดมิดชิด โดยมีการคัดแยกขยะที่มีประโยชน์เพื่อกลับมาใช้ใหม่ และจำหน่ายให้กับผู้รับซื้อต่อไป	-	รูปที่ 2-6
	- จัดให้มีคนงานที่รับผิดชอบในการเก็บรวบรวมกากของเสีย/ขยะมูลฝอยให้เป็นระเบียบ	- โครงการจัดให้มีเจ้าหน้าที่รับผิดชอบในการเก็บรวบรวมกากของเสียและขยะมูลฝอย พร้อมทั้งดูแลเรื่องความสะอาดและความเป็นระเบียบภายในพื้นที่ก่อสร้าง	-	รูปที่ 2-7
	- ประสานงานกับหน่วยงานที่ได้รับอนุญาตจากราชการเข้ามาเก็บขยะมูลฝอยเพื่อนำไปกำจัด	- โครงการได้ประสานงานกับเทศบาลนครแหลมฉบัง เพื่อให้เข้ามาเก็บขยะมูลฝอยเพื่อนำไปกำจัด เป็นประจำ 2 ครั้ง/สัปดาห์ สำหรับขยะอันตรายโครงการได้ประสานงานหน่วยงานที่ขึ้นทะเบียนกับกรมโรงงานอุตสาหกรรมเข้ามารับไปกำจัด	-	ภาคผนวก ข-6
3. คุณค่าคุณภาพชีวิต				
3.1 สภาพสังคม-เศรษฐกิจ	- บริษัทรับเหมาดำเนินการตามนโยบายทางด้านสิ่งแวดล้อมของโรงงานอย่างเคร่งครัดเพื่อรักษาประโยชน์ของชุมชนโดยรอบ	- โครงการได้ดำเนินการตามนโยบายทางด้านสิ่งแวดล้อมของโรงงานอย่างเคร่งครัด เพื่อป้องกันการเกิดผลกระทบด้านสิ่งแวดล้อมและรักษาประโยชน์ของชุมชนโดยรอบพื้นที่โครงการ	-	ภาคผนวก ข-7

ตารางที่ 2-1 ผลการปฏิบัติตามมาตรการป้องกันและแก้ไขผลกระทบสิ่งแวดล้อม โครงการโรงกลั่นน้ำมันบางจากศรีราชา (โครงการปรับปรุงคุณภาพน้ำมันมาตรฐานยูโร 5) (ระยะก่อสร้าง)
บริษัท บางจาก ศรีราชา จำกัด (มหาชน) ระหว่างเดือนกรกฎาคม-พฤศจิกายน พ.ศ. 2566

ผลกระทบสิ่งแวดล้อม	มาตรการป้องกันและแก้ไขผลกระทบสิ่งแวดล้อม	รายละเอียดการปฏิบัติตามมาตรการฯ	ปัญหา/ อุปสรรค และ การแก้ไข	เอกสารอ้างอิง
3. คุณค่าคุณภาพชีวิต (ต่อ)				
3.1 สภาพสังคม-เศรษฐกิจ (ต่อ)	- ตรวจสอบดูแลมิให้คนงานของบริษัทก่อสร้างมีพฤติกรรมผิดกฎหมาย เช่น ลักทรัพย์ ยาเสพติด การพนัน เป็นต้น โดยมีการวางกฎระเบียบและการลงโทษ	- โครงการได้กำหนดกฎความปลอดภัยผู้รับเหมาพร้อมบทลงโทษ และมีนโยบายแอลกอฮอล์และยาเสพติด เพื่อตรวจสอบและดูแลคนงานของบริษัทก่อสร้างไม่ให้มีพฤติกรรมผิดกฎหมายขณะที่ปฏิบัติงาน	-	ภาคผนวก ข-8 ภาคผนวก ข-9
	- กำหนดให้มีช่องทางร้องทุกข์ เนื่องจากการก่อความรำคาญของคนงานก่อสร้าง หากมีข้อ ร้องเรียนในขณะดำเนินการก่อสร้างต้องเร่งดำเนินการแก้ไขทันที พร้อมรายงานให้หน่วยงานที่เกี่ยวข้องทราบ	- โครงการได้ระบุช่องทางการติดต่อสื่อสารไว้ในวอร์สาร "คุยข้ามรั้ว" ซึ่งปัจจุบัน (ระหว่างเดือนกรกฎาคม-พฤศจิกายน พ.ศ. 2566) ไม่มีเรื่องร้องเรียนจากการดำเนินการก่อสร้าง	-	ภาคผนวก ข-10 ภาคผนวก ข-12
	- พิจารณาว่าจ้างแรงงานท้องถิ่นเท่าที่สามารถทำได้ก่อนในภาวะขาดแคลนแรงงานจึงจะพิจารณาหาแรงงานต่างถิ่นเข้ามาทำงาน	- สำหรับการคัดเลือกบริษัทรับเหมาเข้าทำงานในพื้นที่โครงการนั้น โครงการจะพิจารณาว่าจ้างแรงงานท้องถิ่นเป็นลำดับแรกเสมอ	-	-
	- กำหนดให้มีการแจ้งระเบียบในการรับพนักงาน โดยจะต้องระบุตามหน้าที่ความรับผิดชอบในตำแหน่งงานนั้น ๆ ให้ชัดเจน	- โครงการได้แจ้งระเบียบพร้อมทั้งระบุหน้าที่ความรับผิดชอบในตำแหน่งงานอย่างชัดเจน เพื่อให้มั่นใจว่าผู้รับเหมาสามารถดำเนินงานได้ตามมาตรฐานด้านความปลอดภัยอาชีวอนามัยและสิ่งแวดล้อม	-	ภาคผนวก ข-7
	- ก่อนดำเนินการก่อสร้างหรือดำเนินการใด ๆ ที่อาจก่อให้เกิดผลกระทบต่อประชาชนและผู้ที่เกี่ยวข้อง เช่น การดำเนินการที่ก่อให้เกิดเสียงดังมาก บริษัทรับเหมาก่อสร้างจะต้องแจ้งให้กับชุมชนและหน่วยงานที่อยู่ใกล้เคียงทราบก่อนดำเนินการ	- ปัจจุบัน (ระหว่างเดือนกรกฎาคม-พฤศจิกายน พ.ศ. 2566) กิจกรรมการก่อสร้างได้แก่ ติดตั้งคอมเพรสเซอร์ ท่อน้ำมัน น้ํารัน ขนย้ายและกำจัดขยะ เป็นต้น ซึ่งไม่ก่อให้เกิดเสียงดังแต่อย่างใด อย่างไรก็ตาม กรณีที่มีกิจกรรมการทำงานเสียงดัง โครงการจะแจ้งให้กับชุมชนและหน่วยงานที่อยู่ใกล้เคียงรับทราบก่อนดำเนินการ	-	-

ตารางที่ 2-1 ผลการปฏิบัติตามมาตรการป้องกันและแก้ไขผลกระทบสิ่งแวดล้อม โครงการโรงกลั่นน้ำมันบางจากศรีราชา (โครงการปรับปรุงคุณภาพน้ำมันมาตรฐานยูโร 5) (ระยะก่อสร้าง)
บริษัท บางจาก ศรีราชา จำกัด (มหาชน) ระหว่างเดือนกรกฎาคม-พฤศจิกายน พ.ศ. 2566

ผลกระทบสิ่งแวดล้อม	มาตรการป้องกันและแก้ไขผลกระทบสิ่งแวดล้อม	รายละเอียดการปฏิบัติตามมาตรการฯ	ปัญหา/อุปสรรค และการแก้ไข	เอกสารอ้างอิง
3. คุณค่าคุณภาพชีวิต (ต่อ)				
3.1 สภาพสังคม-เศรษฐกิจ (ต่อ)	- กำหนดให้มีการประชาสัมพันธ์ข่าวสารการก่อสร้างและการชี้แจงความก้าวหน้าหรือความเคลื่อนไหวต่าง ๆ ของโครงการให้กับชุมชนที่อยู่บริเวณใกล้เคียงให้รับทราบ โดยแจ้งต่อผู้นำชุมชนหรือหน่วยงานปกครองส่วนท้องถิ่น	- โครงการมีการประชาสัมพันธ์กิจกรรมการก่อสร้างและชี้แจงความก้าวหน้าในการก่อสร้างของโครงการให้กับชุมชนที่อยู่บริเวณใกล้เคียงให้รับทราบ โดยแจ้งต่อผู้นำชุมชนและหน่วยงานปกครองส่วนท้องถิ่นเรียบร้อยแล้ว	-	รูปที่ 2-21 ภาคผนวก ข-11
3.2 สาธารณสุข	- ด้านสุขภาพขั้นพื้นฐาน เพื่อป้องกันการแพร่ระบาดของโรคต่าง ๆ มีการดำเนินการ ดังนี้ <ul style="list-style-type: none">● จัดหาน้ำดื่มที่สะอาดสำหรับอุปโภค-บริโภคแก่คนงาน● การจัดการขยะมูลฝอยให้ถูกหลักสุขาภิบาลไม่ให้เป็นแหล่งเพาะพันธุ์พาหะของโรค● จัดให้มีหน่วยปฐมพยาบาลและเวชภัณฑ์พื้นฐานอย่างเพียงพอ รวมทั้งจัดให้มีรถสำหรับนำผู้ป่วยส่งโรงพยาบาลได้ทันทีกรณีฉุกเฉินหรือเกิดอุบัติเหตุ	- โครงการได้จัดเตรียมสุขาภิบาลขั้นพื้นฐาน เพื่อป้องกันการแพร่ระบาดของโรคต่าง ๆ โดยจัดเตรียมน้ำดื่มสะอาดสำหรับอุปโภค-บริโภคแก่คนงาน, ถังขยะแยกประเภทที่มีฝาปิดมิดชิด โดยจัดวางไว้ตามจุดต่าง ๆ ในพื้นที่ก่อสร้าง, ห้องสุขาเคลื่อนที่สำหรับคนงาน (ห้องสุขา สำหรับพื้นที่ก่อสร้างด้านหน้าโครงการนั้นสามารถใช้ร่วมกับโรงงานได้) รวมถึงอุปกรณ์ปฐมพยาบาลและเวชภัณฑ์พื้นฐาน อย่างไรก็ตาม หากเกิดเหตุฉุกเฉินหรืออุบัติเหตุจากการทำงาน บริษัทผู้รับเหมาสามารถใช้ห้องพยาบาลและรถฉุกเฉินสำหรับนำผู้ป่วยส่งโรงพยาบาลของโรงงานได้	-	รูปที่ 2-6 รูปที่ 2-8 รูปที่ 2-9 รูปที่ 2-10

ตารางที่ 2-1 ผลการปฏิบัติตามมาตรการป้องกันและแก้ไขผลกระทบสิ่งแวดล้อม โครงการโรงกลั่นน้ำมันบางจากศรีราชา (โครงการปรับปรุงคุณภาพน้ำมันมาตรฐานยูโร 5) (ระยะก่อสร้าง)
บริษัท บางจาก ศรีราชา จำกัด (มหาชน) ระหว่างเดือนกรกฎาคม-พฤศจิกายน พ.ศ. 2566

ผลกระทบสิ่งแวดล้อม	มาตรการป้องกันและแก้ไขผลกระทบสิ่งแวดล้อม	รายละเอียดการปฏิบัติตามมาตรการฯ	ปัญหา/อุปสรรค และการแก้ไข	เอกสารอ้างอิง
3. คุณค่าคุณภาพชีวิต (ต่อ)				
3.3 อาชีวอนามัยและความปลอดภัย	- บริเวณที่มีการติดตั้งเครื่องจักรจะต้องมีการกันแบ่งเขตพื้นที่ให้ชัดเจน รวมทั้งอุปกรณ์เครื่องมือต่าง ๆ จะต้องมีการจัดวางอย่างมีระเบียบ	- โครงการได้จัดเตรียมพื้นที่วางอุปกรณ์ก่อสร้างและเครื่องมือต่าง ๆ พร้อมทั้งกันขอบเขตและติดป้ายอย่างชัดเจน	-	รูปที่ 2-18
	- ติดป้ายสัญลักษณ์และป้ายเตือนในบริเวณที่อาจเกิดอันตราย เช่น “กำลังติดตั้งเครื่องจักร” “ห้ามเปิดสวิตซ์” เป็นต้น	- โครงการได้ติดป้ายสัญลักษณ์และป้ายเตือนในบริเวณที่อาจเกิดอันตราย เช่น ระวังหลุมลึก, ระวังเครื่องจักรกำลังทำงาน, ระวังไฟฟ้าแรงสูง เป็นต้น พร้อมทั้งติดตั้งไฟส่องสว่างในช่วงที่มีการทำงานเวลากลางคืน	-	รูปที่ 2-11 รูปที่ 2-17
	- จัดให้มีเจ้าหน้าที่รักษาความปลอดภัยและเวรยามตลอด 24 ชั่วโมง เพื่อคอยดูแลตรวจตราทั่วไป และควบคุมการจราจรเข้า-ออก บริเวณพื้นที่ก่อสร้าง	- โครงการมีเจ้าหน้าที่รักษาความปลอดภัยและเวรยามตลอด 24 ชั่วโมง เพื่อคอยดูแลตรวจสอบความเรียบร้อยทั่วไป และควบคุมการจราจรเข้า-ออก บริเวณพื้นที่ก่อสร้างและพื้นที่ดำเนินการ	-	รูปที่ 2-12 รูปที่ 2-13
	- จัดให้มีการปฐมนิเทศอบรมคนงานเกี่ยวกับความปลอดภัย การใช้เครื่องมืออุปกรณ์เครื่องจักรกลต่าง ๆ ให้ถูกต้อง	- โครงการได้จัดให้มีการอบรมความปลอดภัยก่อนเริ่มงาน รวมถึงจัดให้มีกิจกรรมเพื่อการเน้นย้ำการทำงานอย่างปลอดภัย (Safety Talk) ก่อนเริ่มทำงานทุกเช้า	-	รูปที่ 2-14

ตารางที่ 2-1 ผลการปฏิบัติตามมาตรการป้องกันและแก้ไขผลกระทบสิ่งแวดล้อม โครงการโรงกลั่นน้ำมันบางจากศรีราชา (โครงการปรับปรุงคุณภาพน้ำมันมาตรฐานยูโร 5) (ระยะก่อสร้าง)
บริษัท บางจาก ศรีราชา จำกัด (มหาชน) ระหว่างเดือนกรกฎาคม-พฤศจิกายน พ.ศ. 2566

ผลกระทบสิ่งแวดล้อม	มาตรการป้องกันและแก้ไขผลกระทบสิ่งแวดล้อม	รายละเอียดการปฏิบัติตามมาตรการฯ	ปัญหา/อุปสรรค และการแก้ไข	เอกสารอ้างอิง
3. คุณค่าคุณภาพชีวิต (ต่อ)				
3.3 อาชีวอนามัยและความปลอดภัย (ต่อ)	- จัดให้มีและบังคับใช้อุปกรณ์ป้องกันอันตรายส่วนบุคคลสำหรับคนงานให้เหมาะสมกับประเภทของงาน ได้แก่ หมวกนิรภัย รองเท้านิรภัย เป็นต้น	- โครงการได้จัดเตรียมอุปกรณ์ป้องกันอันตรายส่วนบุคคลประกอบด้วย หมวกนิรภัย อุปกรณ์ป้องกัน แวนตา ชุดกันไฟ ถุงมือ และรองเท้านิรภัย ให้เหมาะสมกับประเภทของงาน ซึ่งจะมีหัวหน้างานคอยตรวจสอบและกำกับให้คนงานสวมใส่อุปกรณ์ป้องกันอันตรายส่วนบุคคลทุกครั้งที่ปฏิบัติงาน	-	รูปที่ 2-15
	- จัดให้มีอุปกรณ์ปฐมพยาบาลเบื้องต้น และเวชภัณฑ์พื้นฐาน รวมทั้งรถรับส่งในกรณีฉุกเฉิน	- โครงการได้จัดเตรียมอุปกรณ์ปฐมพยาบาลและเวชภัณฑ์พื้นฐานไว้บริเวณพื้นที่ก่อสร้าง นอกจากนี้ หากเกิดเหตุฉุกเฉินหรืออุบัติเหตุจากการทำงาน บริษัทฯเหมาะสมสามารถใช้ห้องพยาบาลและรถฉุกเฉินสำหรับนำผู้ป่วยส่งโรงพยาบาลของโรงงานได้	-	รูปที่ 2-9
	- กำหนดให้ผู้ควบคุมหรือหัวหน้างานติดตั้งเครื่องจักร เป็นผู้ตรวจสอบและดูแลการปฏิบัติตามกฎหมายหรือข้อกำหนดด้านความปลอดภัย	- โครงการกำหนดให้หัวหน้างาน เจ้าหน้าที่ความปลอดภัยเป็นผู้ตรวจสอบการทำงานของคนงาน รวมทั้งดูแลเครื่องจักรต่าง ๆ เป็นประจำทุกวัน เพื่อให้เกิดความปลอดภัยในการทำงานและยึดถือปฏิบัติตามกฎหมายหรือข้อกำหนดด้านความปลอดภัยของโครงการอย่างเคร่งครัด	-	รูปที่ 2-20 ภาคผนวก ข-3

รูปภาพประกอบการตรวจประเมินการปฏิบัติตามมาตรการป้องกันและลดผลกระทบสิ่งแวดล้อม



รูปที่ 2-1 การปิดคลุมส่วนบรรทุกของรถบรรทุกวัสดุก่อสร้าง



รูปที่ 2-2 อุปกรณ์ป้องกันฝุ่นละออง



รูปที่ 2-3 อุปกรณ์ป้องกันเสียง

รูปภาพประกอบการตรวจประเมินการปฏิบัติตามมาตรการป้องกันและลดผลกระทบสิ่งแวดล้อม (ต่อ)



รูปที่ 2-4 ป้ายเตือนการสวมใส่อุปกรณ์ป้องกันเสียง



รูปที่ 2-5 กิจกรรมอบรมพนักงานขับรถ



รูปที่ 2-6 ภาพขณะรองรับมูลฝอยภายในพื้นที่โครงการ

รูปภาพประกอบการตรวจประเมินการปฏิบัติตามมาตรการป้องกันและลดผลกระทบสิ่งแวดล้อม (ต่อ)



รูปที่ 2-7 เจ้าหน้าที่รวบรวมของเสียออกจากพื้นที่



รูปที่ 2-8 น้ำดื่มสะอาด สำหรับคนงาน



อุปกรณ์ปฐมพยาบาล เวชภัณฑ์พื้นฐาน

ห้องพยาบาล

รูปที่ 2-9 อุปกรณ์ปฐมพยาบาล เวชภัณฑ์พื้นฐาน และห้องพยาบาล

รูปภาพประกอบการตรวจประเมินการปฏิบัติตามมาตรการป้องกันและลดผลกระทบสิ่งแวดล้อม (ต่อ)



รูปที่ 2-10 รถฉุกเฉิน



รูปที่ 2-11 ป้ายเตือนบริเวณที่อาจเกิดอันตราย



รูปที่ 2-12 เจ้าหน้าที่รักษาความปลอดภัย

รูปภาพประกอบการตรวจประเมินการปฏิบัติตามมาตรการป้องกันและลดผลกระทบสิ่งแวดล้อม (ต่อ)



รูปที่ 2-13 บริเวณเข้า-ออกพื้นที่โครงการ



รูปที่ 2-14 กิจกรรมอบรมความปลอดภัยให้แก่คนงาน

รูปภาพประกอบการตรวจประเมินการปฏิบัติตามมาตรการป้องกันและลดผลกระทบสิ่งแวดล้อม (ต่อ)

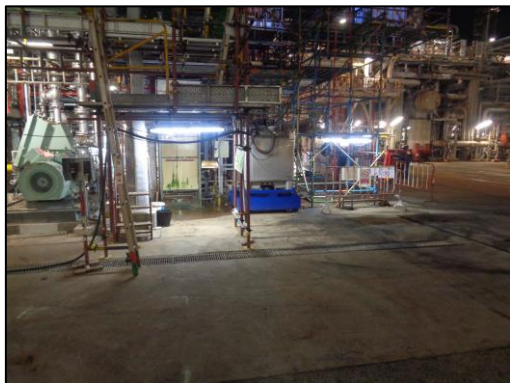


รูปที่ 2-15 พนักงานสวมใส่อุปกรณ์ป้องกันอันตรายส่วนบุคคลขณะปฏิบัติงาน



รูปที่ 2-16 ห้องน้ำ-ห้องส้วม

รูปภาพประกอบการตรวจประเมินการปฏิบัติตามมาตรการป้องกันและลดผลกระทบสิ่งแวดล้อม (ต่อ)



รูปที่ 2-17 ไฟส่องสว่างช่วงเวลากลางคืน



รูปที่ 2-18 พื้นที่วางอุปกรณ์ในการทำงาน

รูปภาพประกอบการตรวจประเมินการปฏิบัติตามมาตรการป้องกันและลดผลกระทบสิ่งแวดล้อม (ต่อ)



รูปที่ 2-19 ถังสำรองน้ำใช้ บริเวณพื้นที่ก่อสร้าง



รูปที่ 2-20 เจ้าหน้าที่ความปลอดภัยประจำโครงการ



รูปที่ 2-21 กิจกรรมลงพื้นที่ชุมชน